

## El sindicato de los Profesionales

### LOS PRECIOS CONTINÚAN LA SENDA ALCISTA A PESAR DE LAS FUERTES REBAJAS

*12/02/2010.- La variación mensual en enero del Índice General de los Precios al Consumo ha disminuido un punto porcentual, con lo que la variación interanual ha aumentado en 2 décimas hasta situarse en un 1,0%. Los precios han crecido a pesar de las rebajas en el grupo de Vestidos y Calzados que ha alcanzado un espectacular decremento del -14,1%.*

**Confederación de Cuadros y Profesionales (CCP)** destaca que en sólo 4 meses los precios se han incrementado 2 puntos, desde el -1,0% con que cerraron los precios el mes de septiembre de 2009 hasta el 1,0% del mes de enero.

**CCP** quiere destacar los “beneficios” derivados de los incrementos de precios en una situación como la actual, puesto que conlleva un efecto positivo en el que será el principal problema de la economía de nuestro país en el largo plazo, la deuda. El mayor problema inmediato es el mercado laboral. Asimismo el incremento desproporcionado del gasto público en el que ha incurrido el Ejecutivo durante los últimos años ha disparado la deuda de nuestro país hasta niveles superiores al 50% del PIB.

El incremento de los precios, disminuye los efectos que sobre la economía pública tienen los vencimientos y el pago de los correspondientes intereses. Sin embargo, niveles de precios superiores al 2% de media en la Eurozona obligarían al Banco Central Europeo a subir los tipos de intereses y, por consiguiente, los rendimientos de la Deuda.

Sin embargo, **CCP** se muestra preocupada por el descontrolado ritmo de incremento de la deuda, que califica de preocupante y que, de no realizar modificaciones en la estructura de gastos e ingresos de las Cuentas Públicas de manera severa, se estima que en 3 años pueda alcanzar el 75% del PIB.

En las comparaciones que estos días han surgido entre nuestra economía y la griega cabe destacar que aunque nuestra tasa de desempleo es 9 puntos superior a la helena, que se sitúa en el 10%, su deuda pública alcanza el 125% de su PIB.

**CCP** quiere recordar que todos los expertos coinciden en que es sumamente difícil gestionar una economía con unos niveles de deuda superiores al 60% del PIB. Por lo que, el Ejecutivo debería de empezar a actuar con responsabilidad y no comprometer a las generaciones futuras

**CCP** considera deseable un pausado avance de los precios hasta niveles cercanos al 1,5% y su posterior estabilización en el rango comprendido entre los 1,2% y 2% durante los próximos dos ejercicios hasta la salida definitiva de la crisis económica en la que nos encontramos envueltos.

Sin embargo, **CCP** advierte sobre la posibilidad de incrementos de precios superiores a los deseables a partir del verano motivado, en gran medida, por la evolución de los precios de las materias primas y, muy especialmente, del crudo.

## PIB

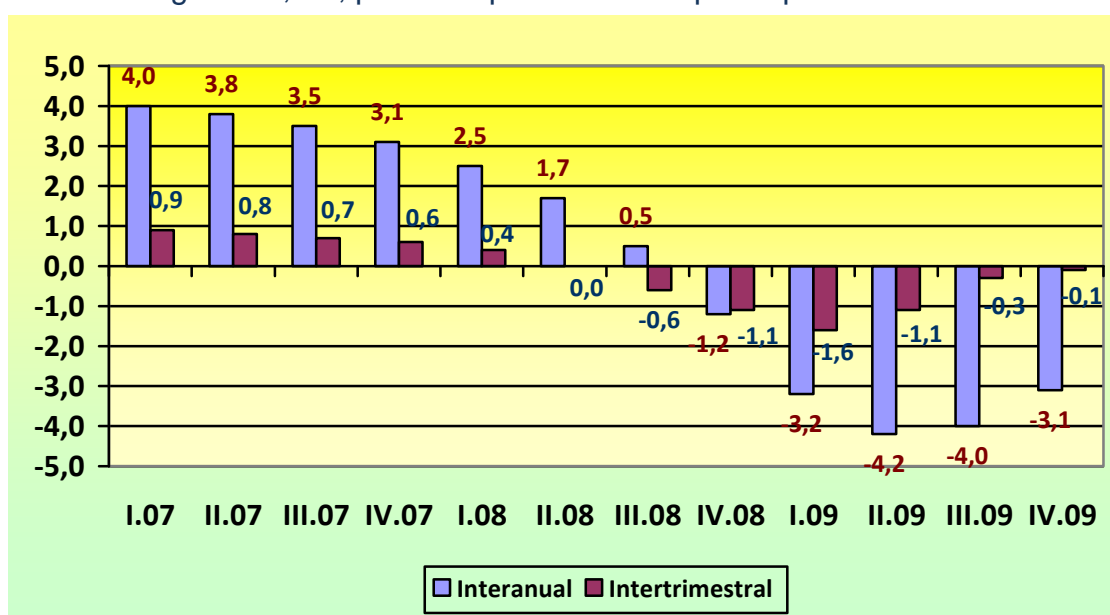
Los datos publicados ayer por el INE sobre la evolución del Producto Interior Bruto continúan el cambio de tendencia que comenzó en el 2º trimestre del ejercicio pasado. La evolución muestra la disminución de la contracción.

Este resultado se debe a una contribución menos negativa de la demanda nacional, gracias en gran medida al período navideño, y a la inesperada aportación positiva del sector exterior.

CCP, cree que el dato podría ser más negativo. La crisis se está moderando pero todavía nuestra economía se sitúa en las fases más incipientes de la recuperación con riesgo de ligeros empeoramientos estacionales.

Previsiblemente, nuestra economía entre en fase de crecimiento, con datos positivos, a partir del primer trimestre del presente ejercicio, aunque su avance va a ser muy contenido durante todo el año, muy alejado del ritmo más avanzado de las grandes economías europeas.

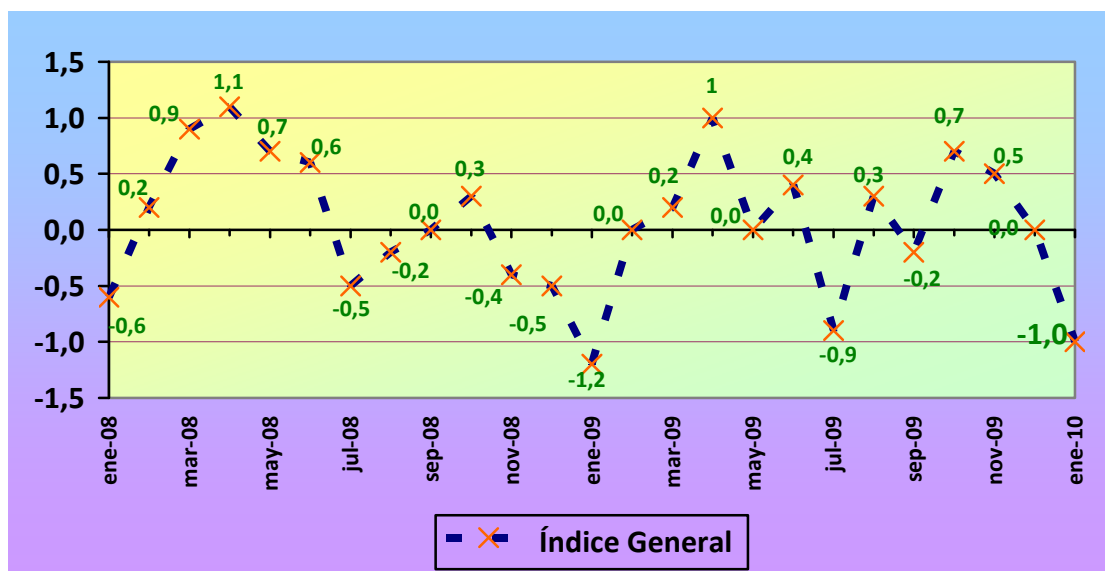
Tan sólo Italia, entre las grandes economías europeas, cuyo PIB ha decrecido 2 décimas en el IV trimestre del ejercicio 2009, para cerrar el mismo con una variación negativa 5,0%, presenta peores ratios que España. Escaso consuelo.



## IPC GENERAL / ANÁLISIS DE DATOS

La variación mensual en enero del Índice General de los Precios al Consumo ha disminuido un punto porcentual, con lo que la variación interanual ha aumentado en 2 décimas hasta situarse en un 1,0%.

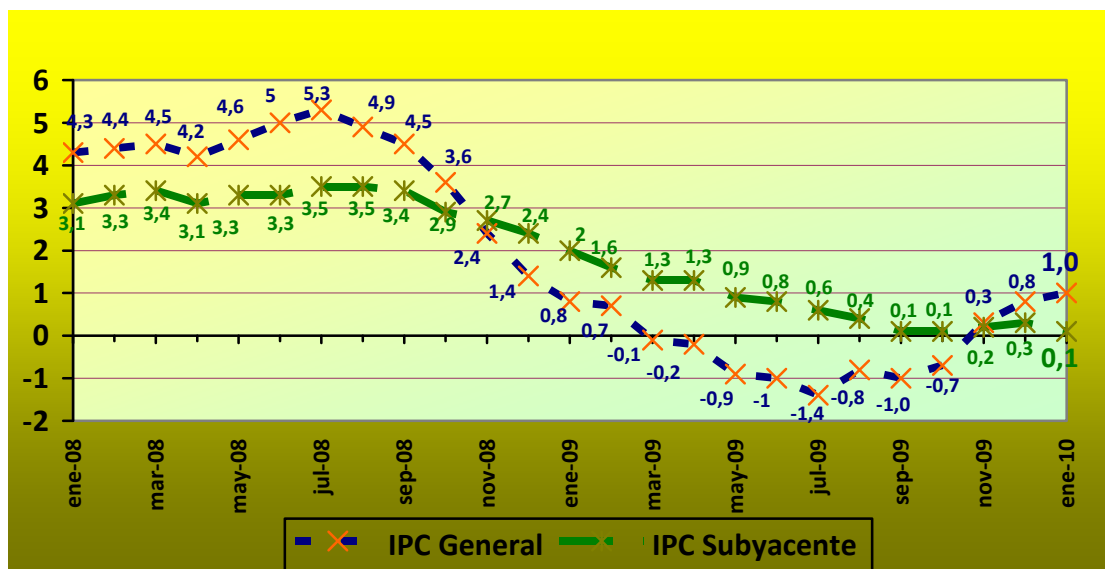
### Evolución mensual del IPC, base 2001



La tasa de variación interanual de la inflación subyacente (Índice General sin alimentos no elaborados ni productos energéticos) ha disminuido en 2 décimas, situándose en el 0,1%. Por otro lado, la tasa anual del Índice de Precios de Consumo Armonizado (IPCA) se sitúa en el 1,1%, con lo que sube dos décimas respecto a diciembre.

La variación acumulada en lo que va de ejercicio es del 1,0%.

### Evolución General del IPC, base 2006 General y Subyacente



## GRUPOS

Por grupos, el mayor incremento mensual de precios se ha experimentado en el grupo de Transporte (1,7%), motivado por la subida de precios de los carburantes y lubricantes, seguido del grupo de Bebidas Alcohólicas y Tabaco (1,3%) debido a las subidas de los precios del tabaco como parte de la estrategia de las tabaqueras para mantener márgenes.

Entre las mayores reducciones, destacan el descenso de precios en el Grupo de Vestido y Calzado (-14,17%) motivado por las rebajas de invierno emprendidas por las tiendas de ropa tras una temporada muy complicada.

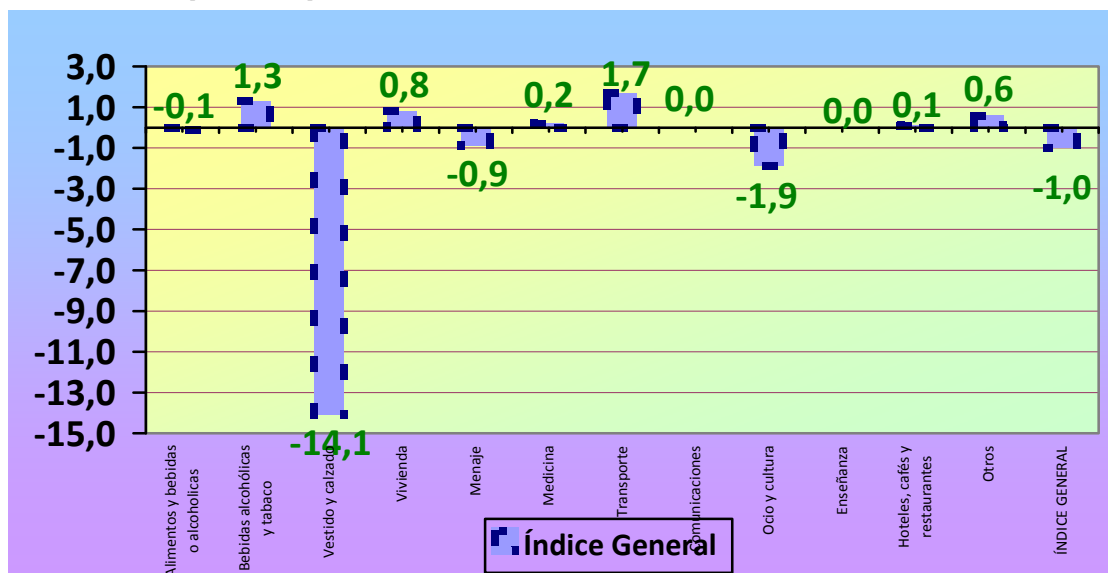
También destacar la reducción de precios en el Grupo de Ocio y Cultura (-1,9%) debido a la reducción de los precios de los viajes organizados.

Por parcelas, las que más aumentan su tasa mensual son “Otros Combustibles” y “Carburantes y Lubricantes” con un 3,9% y un 3,5% respectivamente dentro del Grupo de Transporte. Seguida de “Tabaco” con un incremento del 1,8% y de “Seguros” y “Electricidad”, ambas con un 1,5%.

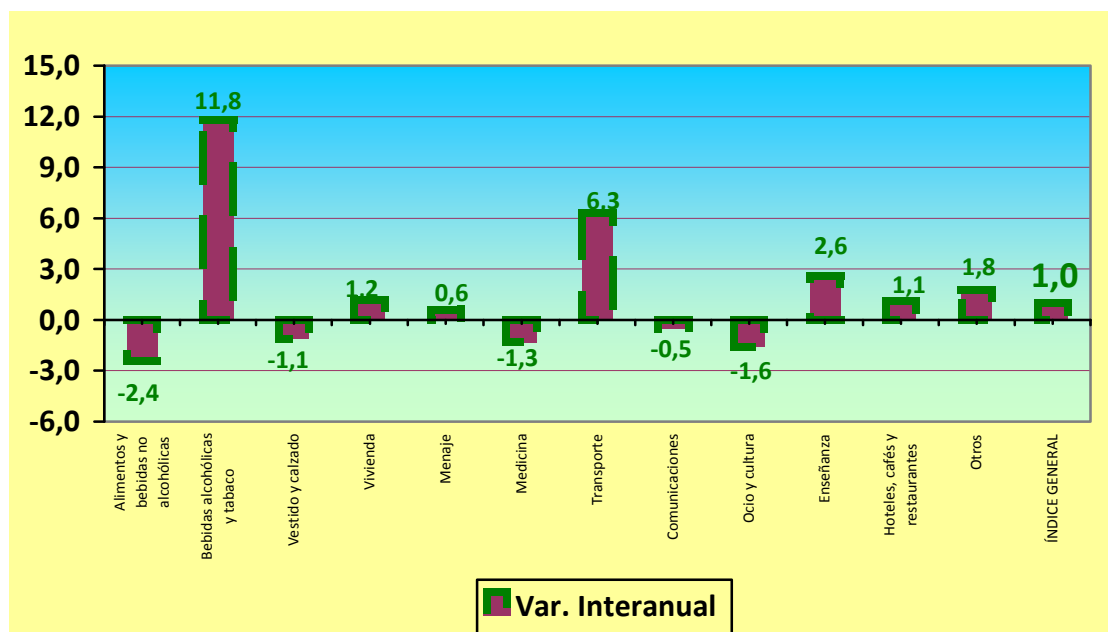
Entre las reducciones, destacan “Prendas de Vestir” y “Calzado” con un -15,6% y un -9,3% respectivamente dentro del Grupo de Vestido y Calzado y “Viajes Organizados” con un -10,1% y dentro del grupo de Ocio y Cultura.

En el Grupo 2. Alimentación y Bebidas no Alcohólicas destacan entre los avances el “Pescado Fresco” con unas variaciones de 2,6% y entre los retroceso, reseñar “Carne de Ovino” con una tasa mensual del -3,5% y “Aceites” con un -1,9%.

### IPC General por Grupos, base 2001



IPC General por Grupos Interanual y Acumulado Anual, base 2001



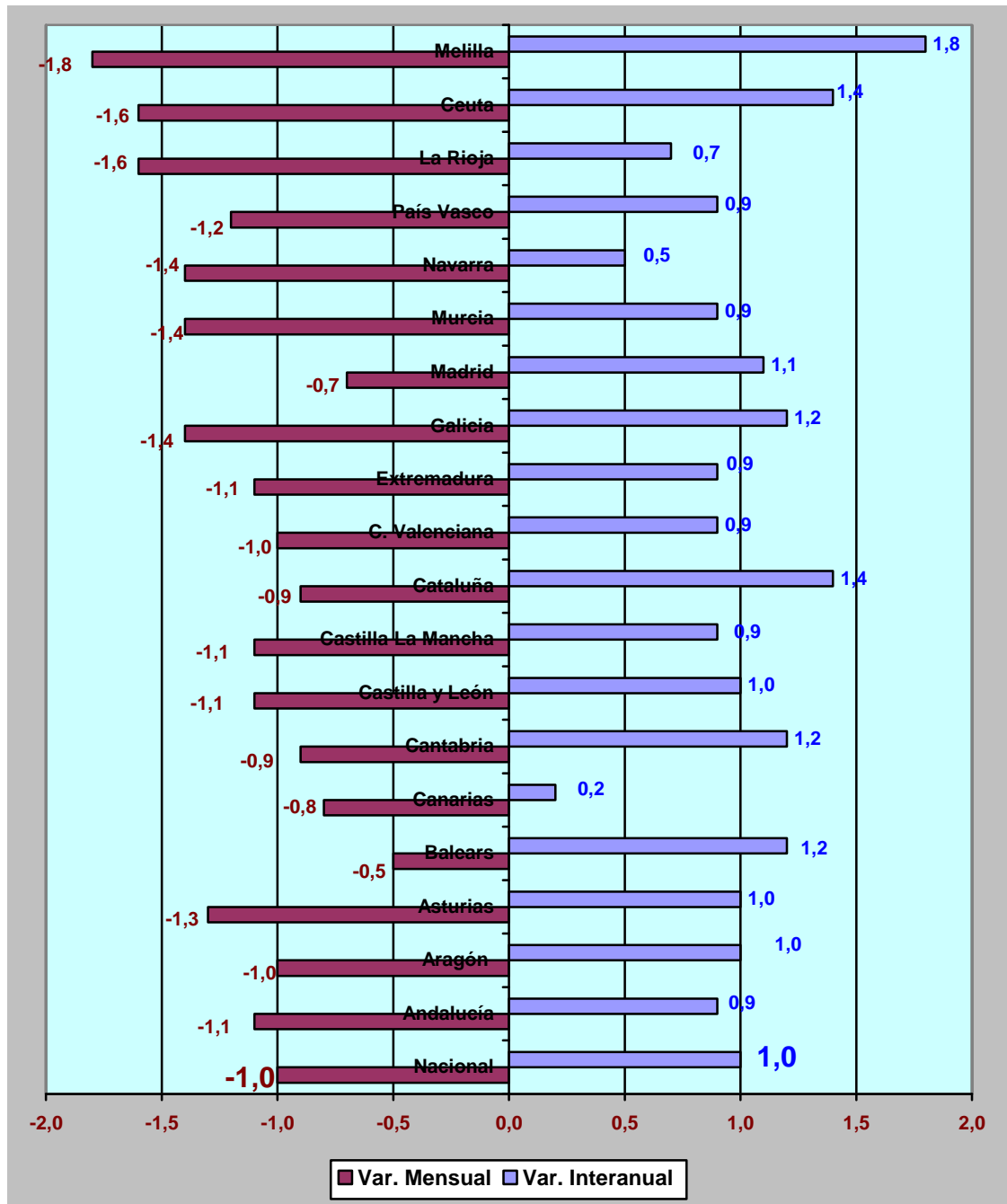
## COMUNIDADES AUTÓNOMAS

Por Comunidades Autónomas, se ha registrado un decremento intermensual de los precios en todas ellas. Entre los mayores decrementos de precios destacan, tras Melilla y Ceuta con un -1,8% y un -1,6% respectivamente, La Rioja con un -1,6%, seguido de Galicia, Navarra y Murcia con un -1,4% mientras que entre las menores bajadas resaltan Baleares con un -0,5% y Madrid con un -0,7%.

Las menores tasas de variación interanual se han registrado en Canarias con un 0,2% seguido de Navarra con 0,5% y La Rioja con un 0,7%. Por el contrario, entre las mayores tasas registradas destaca, tras Melilla y Ceuta con un 1,8% y un 1,4% respectivamente, Cataluña con un 1,4%.

Las tasas de variación acumuladas son idénticas a los retrocesos mensuales debido a que es el primer mes del ejercicio.

### IPC General por Comunidades Autónomas



Aitor Monasterio y Daniel Moreno  
 Observatorio Socioeconómico de CCP