

### Los almacenes se llenan de empleo

El almacenamiento y las actividades anexas al transporte han generado 18.400 nuevos puestos de trabajo entre julio y agosto, según la última Encuesta de Población Activa, lo que supone un alza del 10,7%. Esta rama de la economía ha capitalizado el tirón de la actividad industrial, que encadena 22 meses consecutivos al alza.

# laboral

En total, 47 sectores del año.

vidades de seguridad e investigación (7.100).

Por otro lado, también se ha incrementado la ocupación en otro tipo de servicios personales, como el empleo doméstico (9.900 nuevos empleos) o las actividades deportivas, recreativas y de entretenimiento (9.600).

### Industria

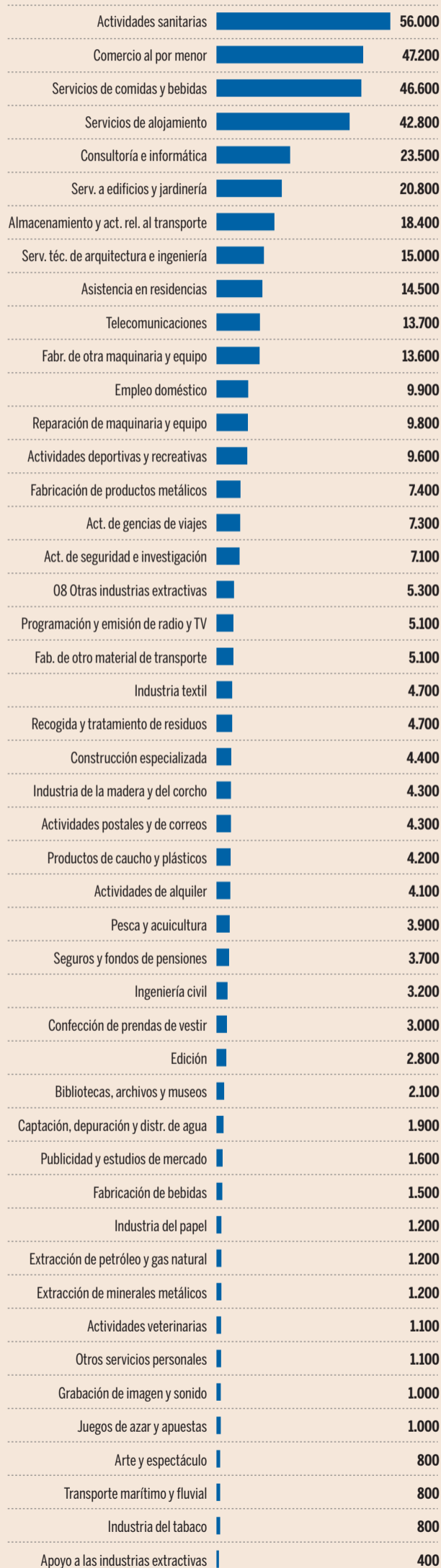
Sin embargo, si hay un *macrosector* que aglutine muchos nichos de creación de empleo, ese es la industria, con doce de sus ramas en positivo. Entre ellas, destacan el avance de la fabricación de bienes de equipo (13.600 nuevos ocupados) y la reparación de estos productos (9.800), lo que muestra que hay una fuerte demanda por parte de la industria de renovar su maquinaria, probablemente con la intención de hacer frente a un mayor ritmo de pedidos.

En un segundo plano, también avanzan otras ramas como la fabricación de productos metálicos (7.400 personas), la de componentes de vehículos (5.100), la industria textil (4.300). Estas actividades, sin embargo, crecen a un fuerte ritmo relativo, que alcanza el 23,5%.

Además, hay que destacar que la industria es uno de los sectores con una mayor capacidad para dinamizar el resto del tejido empresarial, gracias a su efecto arrastre. El tirón manufacturero ha impulsado el empleo en áreas como el almacenamiento (18.400 nuevos puestos de trabajo), los servicios técnicos de arquitectura e ingeniería, ensayos y análisis técnicos (15.000) o la minería, que suma 8.100 empleados más en varias de sus ramas.

## LAS ACTIVIDADES QUE LIDERAN LA CREACIÓN DE EMPLEO

Nuevos ocupados en el tercer trimestre de 2015 respecto al segundo trimestre del año.



Fuente: Elaboración propia

Infografía Expansión

# Sólo Extremadura destruye empleo

**ANDALUCÍA ENCABEZA LA OCUPACIÓN/** La Rioja, Navarra y País Vasco tienen las tasas de desempleo más bajas.

M. Valverde. Madrid

El proceso paulatino de creación de empleo está cambiando el mapa del mercado de trabajo español. Así, ya sólo queda una comunidad autónoma que destruye empleo, en términos anuales: Extremadura redujo 5.400 empleos desde el tercer trimestre del año pasado, con un descenso del 1,46%.

Por el contrario, en los últimos doce meses, las comunidades autónomas que más empleo están creando, en términos absolutos, son Andalucía, con 147.100 personas; la Comunidad Valenciana, que tuvo un aumento de la ocupación de 92.900 personas, y Canarias, donde el empleo creció en 69.600 trabajadores.

Todas estas comunidades autónomas se están beneficiando de la fuerza del turismo que, por segundo año consecutivo está batiendo récords, con más de 50 millones de personas.

A excepción de Ceuta y Melilla, las comunidades autónomas que menos empleo están creando son Asturias, Cantabria, La Rioja, Murcia y Navarra. Bien es verdad que las regiones con mayor número de trabajadores ocupados

son Cataluña, con 3,1 millones; Madrid, con 2,8 millones, y Andalucía, con 2,7 millones. En su tejido productivo, Cataluña y Madrid reúnen a todos los sectores. En el caso de esta última comunidad reúne además al Gobierno central, lo que provoca una fuerte atracción de empresas, tanto nacionales como extranjeras.

### La división del desempleo

Si el análisis del mercado laboral se hace con el filtro del desempleo entonces es fácil observar que España se divide por la mitad en función de la tasa de paro. Una línea imaginaria que atraviese España de este a oeste permite ver que desde la Comunidad Valenciana a Extremadura, ambas incluidas, hacia el sur, la

**Con Ceuta y Melilla, la tasa de paro del 21,2% divide España por la mitad de su geografía**

**Son cinco las comunidades autónomas con una tasa de paro inferior al 15%**

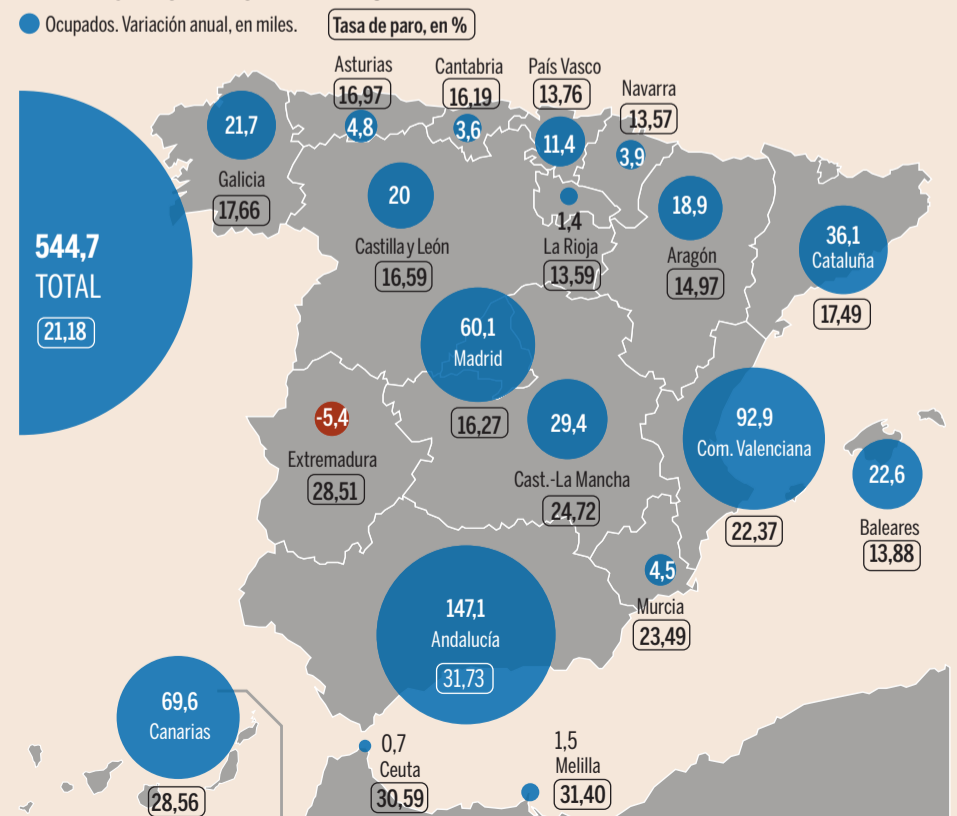
tasa de paro supera la media nacional. Es decir, el 21,18% de la población activa. Incluyendo a las ciudades autónomas de Ceuta y Melilla, ocho regiones están por debajo del nivel medio

Incluso, en los casos de Andalucía, Canarias y Extremadura, el paro se dispara a una horquilla comprendida entre el 28% y el 32% de la población activa.

Todas ellas son comunidades autónomas muy golpeadas por el estallido de la burbuja inmobiliaria, que invadió las costas españolas al calor del turismo. Precisamente, por esta razón, antes de la crisis económica también recibieron mucha inmigración que, como los españoles, también tienen muchos problemas para encontrar trabajo.

Por otra parte, y dentro de unas cifras del desempleo preocupantes, la recuperación está haciendo posible que cada vez sean más las comunidades autónomas cuya tasa de paro es mucho más baja que la media nacional. Al País Vasco y Navarra se han sumado Baleares, La Rioja y Aragón. Todas ellas tienen un nivel de desempleo inferior al 15% de la población activa.

## EL MERCADO LABORAL EN ESPAÑA



Fuente: INE

Infografía Expansión