

INICIO DEL CURSO ESCOLAR

La educación con 102.218 nuevos afiliados a la Seguridad Social y la Administración Pública y Defensa con 15.540 tiraron del empleo durante el pasado octubre. Estos nuevos puestos de trabajo corresponden a contrataciones por el inicio del curso escolar.

OPTIMISMO POR LA TENDENCIA

El ministro de Economía, Luis de Guindos, incidió ayer en que, para los próximos dos años, se ha afianzado una tendencia de aceleración en el avance de la economía española, con creación de empleo y un mayor equilibrio macroeconómico.

**REACCIONES CONTRAPUESTAS**

Para los sindicatos UGT y CCOO, el aumento del paro muestra la ralentización de la economía en el segundo semestre. Por su parte, la CEOE consideró «alentador» que la subida del paro en octubre sea la menor en este mes desde 2010.

VIENE DE PÁGINA 26

por la bajada de impuestos prometida. España venía de muy atrás, y aunque sufre como los demás, ha mostrado un crecimiento que «ha sorprendido», según Moscovic. «Los datos han sido más fuertes de lo esperado en el consumo privado y en la inversión y el efecto de las reformas laborales empieza a notarse».

El Ministerio de Economía destaca que «España registra el mayor rally de crecimiento entre las principales economías de la zona euro. Entre 2013 y 2015 nuestro crecimiento experimenta un salto de casi 3 puntos (de -1,2% a 1,7%) mientras que en la Eurozona la variación es de la mitad».

Fuentes de la Comisión explican que «lograr el objetivo nominal de déficit del 4,2 el año que viene sería fundamental para España porque daría muchísima confianza», pero advierten de dónde puede estar el problema: las Comunidades Autónomas. «La ejecución del Estado va bien, las corporaciones locales van bien y la Seguridad Social va algo mejor. Hasta las cotizaciones aumentan un poco, porque hay más empleo y el impacto negativo de la Tarifa Plana es menor de lo esperado. Pero en las CCAA tenemos muchas dudas».

Casi la mitad de los parados, sin prestación

El desempleo aumenta en 79.154 personas y la afiliación crece por el tirón de la educación

ISABEL MUNERA MADRID

El mismo día en que la Comisión Europea rebajaba en una décima, hasta el 1,2%, la previsión de crecimiento del Gobierno para 2014; el Ejecutivo daba a conocer los datos del paro correspondientes al mes de octubre. Y si en Bruselas las noticias no eran buenas, en Madrid el panorama tampoco era mucho mejor.

Sin duda, la peor parte de estas cifras se la llevan los desempleados que carecen de prestación. Cada vez hay menos personas con derecho a paro. La tasa de cober-

tura se situó en octubre en el 57,07%, casi cuatro puntos menos que hace un año y la menor de la serie histórica, desde 2004. Así, un 43% de desempleados no cuenta ya con ningún tipo de protección social, pese a no tener trabajo.

El final de la campaña de verano ha traído consigo el enfriamiento del mercado laboral. El paro aumentó en el décimo mes del año en 79.154 personas, lo que sitúa el número de parados registrados en los Servicios Públicos de Empleo (antiguo INEM) en 4.526.804 personas.

Aunque se trata del menor incremento desde 2010 en un mes de octubre (un mes tradicionalmente malo), no deja de ser una mala noticia, teniendo en cuenta que el desempleo encadena ya tres meses consecutivos de subida.

El Gobierno justificó ayer este aumento aludiendo al factor estacional. De hecho, en términos desestacionalizados, el desempleo bajó en 19.393 personas en octubre, el mejor dato en este mes desde 2008, según precisó la secretaria de Estado de Empleo, Engracia Hidalgo, que compareció en rueda de prensa junto al secretario de Estado de la Seguridad Social, Tomás Burgos.

Por sectores, sólo en el de la construcción (el más castigado desde el comienzo de la crisis) parece que las cosas empiezan a ir un poco mejor. Así, el desempleo cayó en este sector en 8.975 personas (un 1,64%); mientras que subió en los servicios (61.224 personas, un 2,4%), la agricultura y la pesca (24.606, un 12,36%) y la industria (3.043, un 0,67%).

Por comunidades, el paro bajó tan sólo en la Comunidad Valenciana y Canarias y subió en el res-

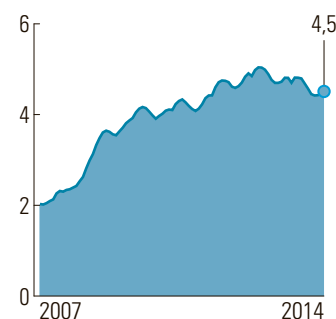
to, encabezadas por Andalucía y Castilla La-Mancha.

Si bien es cierto que en octubre aumentó el número de contrataciones y se formalizaron 1.702.152, un 7,6% más que en el mismo mes del año pasado; los contratos temporales siguen siendo los principales protagonistas. Del total de contratos firmados en el décimo mes del año: 1.553.276 se correspondieron a contratos temporales y sólo 145.876 a indefinidos (aunque estos últimos se incrementaron un 24,7% respecto al mismo mes de 2013).

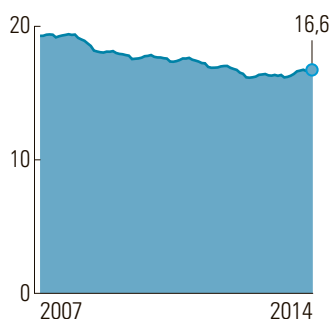
El mejor dato vino de la mano de las afiliaciones a la Seguridad Social, que aumentaron en 28.817 personas en octubre, lo que deja la cifra total de adscritos al sistema en 16.690.250. El empleo salva así la cara al crecer por segundo mes consecutivo, aunque lo hace principalmente gracias a los puestos de trabajo creados en Educación con 102.218 nuevos afiliados (16,02%) y en Administración Pública y Defensa con 15.540 afiliados más (1,59%). Unos puestos de trabajo que para el sindicato CCOO no son nuevos sino «recontrataciones de personas que fueron despedidas al terminar el curso escolar».

EVOLUCIÓN DEL MERCADO LABORAL

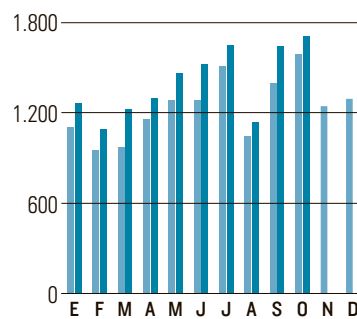
● Evolución del paro
En mill. de personas



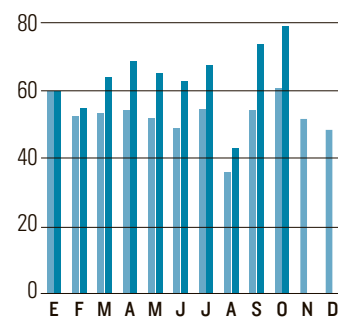
● Afiliados a la Seguridad Social
En mill. de personas



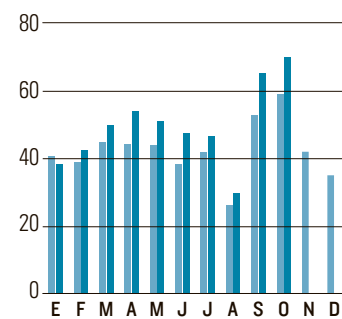
● Contratos registrados
En miles



● Contratos indef. a tiempo completo
En miles



● Contratos indef. a tiempo parcial
En miles



FUENTE: Ministerio de Empleo y Seguridad Social.

Carmen Guitián / EL MUNDO

El empleo pierde fuerza y el paro crece

FRANCISCO NÚÑEZ MADRID

La EPA del tercer trimestre anticipaba la desaceleración del crecimiento económico en el tercer trimestre (0,5%), y el dato de afiliación y paro registrado de octubre descuenta que el PIB del último trimestre va a ser inferior. Es decir, la creación de empleo pierde fuerza a pasos agigantados –en octubre creció la mitad que hace un año– y el desempleo acumula ya tres meses consecutivos en ascenso.

El deterioro de la situación se observa en los datos desestacionalizados, que marcan la tendencia. Así, si consideramos a todos los meses iguales, la afiliación a la Seguridad Social sólo creció en octubre en 5.209 personas.

Sin embargo, hace un mes el empleo crecía en 46.961 trabajadores. Es decir, es ya nueve veces inferior el crecimiento de puestos de trabajo de septiembre. Y si comparamos este dato con el de hace un año, resulta que el empleo desestacionalizado crecía entonces en 31.712 personas, seis veces más que ahora. Por tanto, la creación de empleo ha iniciado una peligrosa cuenta atrás, como el crecimiento del PIB, y al albur de lo que pase en la UE.

Algo similar ocurre con el paro. En octubre creció en casi 80.000 por el fin de la campaña turística. Pero, en términos desestacionalizados, se produjo un descenso de 19.393 personas. El dato parece positivo, como ha adelan-

tado el Gobierno. Sin embargo, hace un mes ese descenso era de 23.127 personas. Es decir, el ritmo de la reducción de paro se ha atenuado a casi la mitad.

Todo esto sucede cuando en este mes se han realizado más de 1,7 millones de contratos, algo que no sucedía desde octubre de 2006 antes de la crisis. Lo que significa que la actividad económica existente no consigue cambiar nada en el mercado laboral.

¿Qué está pasando? Pues que el crecimiento pende de un hilo y sin tasas estables se le está desmontando al Gobierno la mejora esta-
dística sustentada en la precariedad, la sub-

vención y el contrato por horas. Así, Empleo destacó ayer el crecimiento anual (25%) y mensual (7,5%) del contrato indefinido. Sin embargo, 71.000 de los 148.876 contratos fijos, casi la mitad, son a tiempo parcial o discontinuos, amparados en una tarifa plana con cotizaciones de 50 euros al mes y ventana de despido. Además, de los 1,5 millones largos de temporales, casi 600.000, el 40% son también por horas. Nunca en la historia laboral se había registrado un número tan alto. Además, esos 1,7 millones de contratos totales sólo dieron empleo a 1,2 millones de personas. Es decir, a cada trabajador se le hizo de media 1,34 contratos, otro récord. Esa media llegó a 1,37 contratos en el empleo temporal (1,5 millones de contrataciones para 1,1 millones de personas).

ANÁLISIS